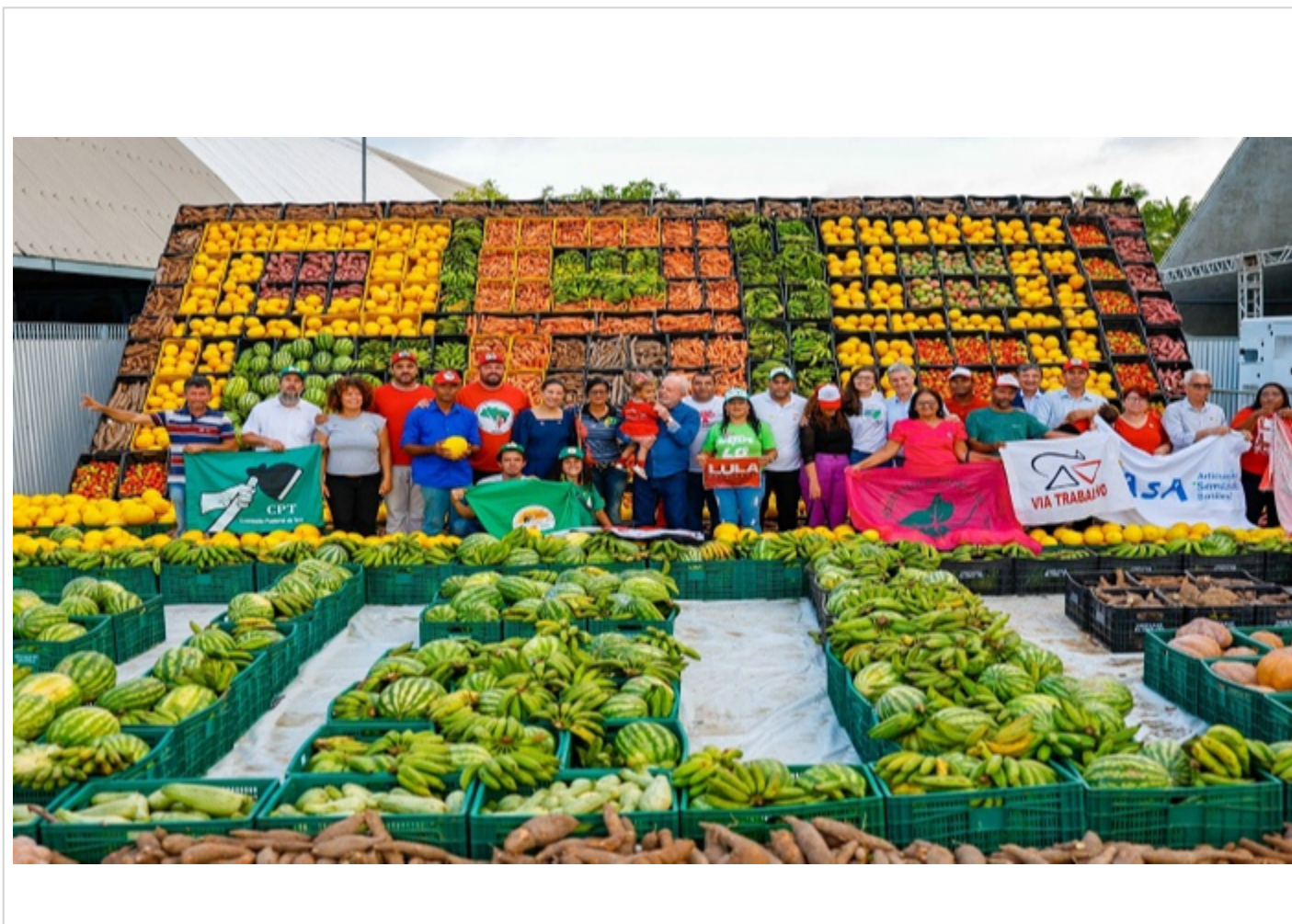


# *Lula relance le programme d'acquisition de nourriture au Brésil*



La Havane, 23 mars, (RHC)- Le président Luiz Inacio Lula da Silva a relancé ce mercredi le Programme d'acquisition de nourriture (PAA) afin de renforcer l'agriculture familiale et de garantir la sécurité alimentaire de la population brésilienne, en particulier des familles les plus vulnérables.

La nouvelle mesure provisoire présentée par Lula à Recife, capitale de l'État de Pernambuco (nord-est), comprend un réajustement de la valeur individuelle maximale à commercialiser par les agriculteurs familiaux.

Cette disposition apparaît avec le relèvement du plafond de 12 000 reais (deux mille 300 dollars) à 15 000 reais (deux mille 900 reais) dans des modalités telles que la donation simultanée, la constitution de stocks et l'achat direct.

Le gouvernement donnera la priorité aux femmes, aux Noirs et aux populations indigènes pour l'achat de nourriture et vise à augmenter de 46 % à 50 % la présence de la femme dans l'agriculture.

Les populations autochtones et les communautés traditionnelles auront également la possibilité de devenir des fournisseurs.

Le programme permet aux organismes publics d'acheter des produits à des agriculteurs familiaux officiellement enregistrés, à des prix compatibles avec le marché, afin de garantir une rémunération équitable aux participants.

Les denrées alimentaires achetées par le PAA sont destinées aux personnes souffrant d'insécurité alimentaire et nutritionnelle, aux entités du réseau de protection sociale, aux réseaux publics et philanthropiques de santé, d'éducation et de justice, ainsi qu'aux équipes chargées de l'alimentation et de la nutrition, telles que les restaurants populaires, les cuisines communautaires, les crèches et les banques alimentaires.

Le projet renforce les réseaux de commercialisation locaux, encourage la production locale et garantit de meilleures conditions alimentaires aux producteurs et aux autres familles de la municipalité.

En outre, la mesure prévoit la réinstallation du Conseil national pour le développement rural durable et la création du Programme pour l'organisation productive et économique des femmes rurales.

À Recife, Lula a également signé avec la gouverneure Raquel Lyra l'accord de gestion partagée de l'archipel Fernando de Noronha.

"Nous faisons un pas très important. En fait, nous inaugurons une nouvelle ère, une ère dans laquelle nous clôturons un litige et commençons une ère de dialogue et d'harmonie", a déclaré le ministre Ricardo Lewandowski de la Cour suprême fédérale.

L'autorité judiciaire était le rapporteur du processus concernant le litige sur l'archipel en 2022.

Depuis 1988, l'île a été réannexée au territoire de Pernambuco. Ces dernières années, elle a été une source de contestation, qui s'est intensifiée avec le début du gouvernement du président Jair Bolsonaro.

Il s'agit actuellement d'un district d'État (le seul du pays) régi par l'administration de la division territoriale.

---

<https://www.radiohc.cu/fr/noticias/internacionales/317520-lula-relance-le-programme-dacquisition-de-nourriture-au-bresil>



**Radio Habana Cuba**