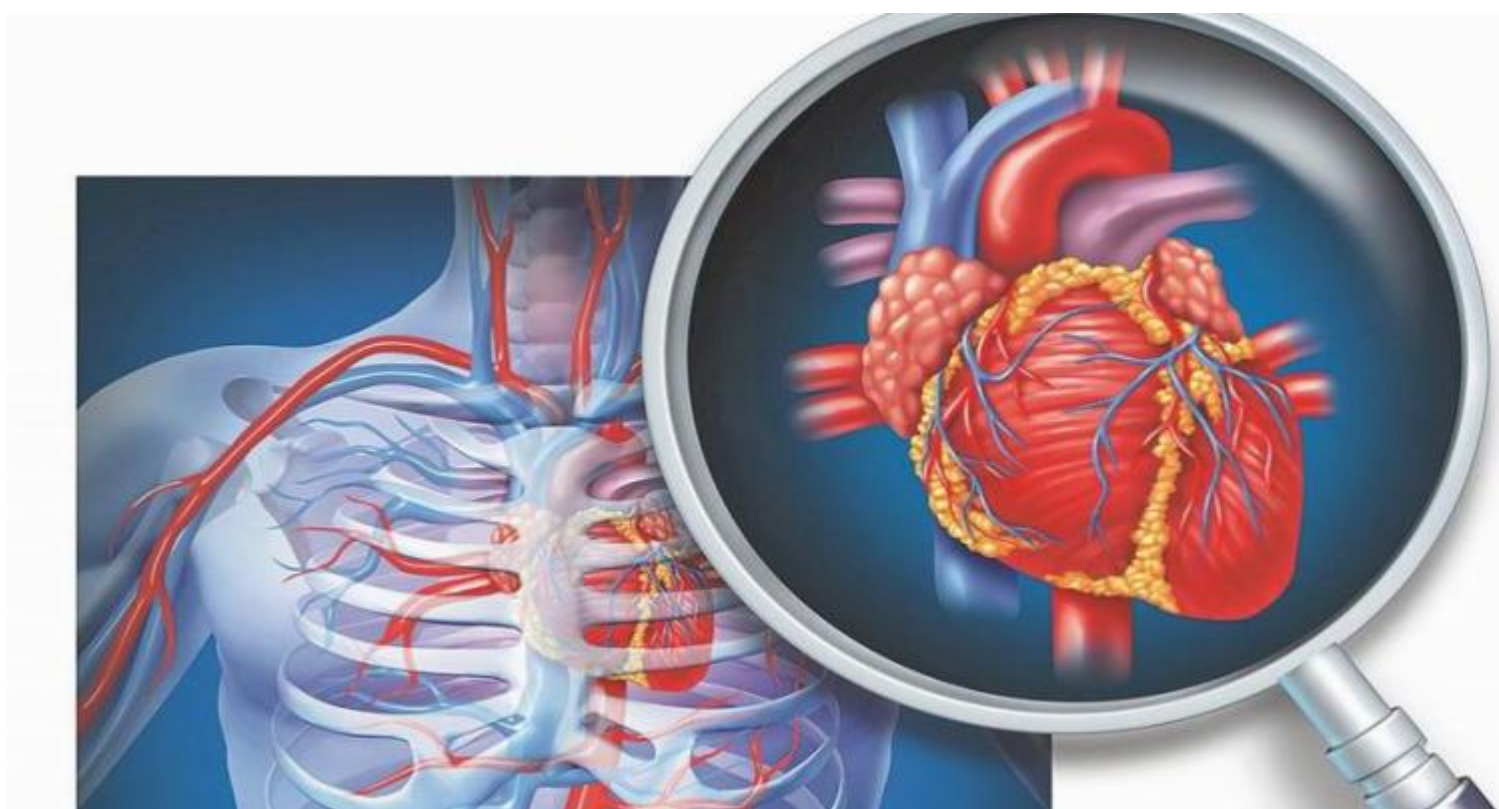


# *Colapsan instituciones sanitarias de Chile ante la propagación de la Covid 19*

---



Santiago de Chile, 12 may (RHC) La capital chilena tiene ocupadas el 85 por ciento de las camas de cuidados intensivos con pacientes de la Covid-19 y otras patologías, lo cual indica una sobresaturación del sistema de salud para enfrentar la pandemia por coronavirus.

El secretario nacional del Colegio Médico, José Miguel Bernucci aseguró al respecto que "el Gobierno descentralizó las camas críticas, a nivel nacional no se ven unidades territoriales, se ve como una sola gran red. Si yo soy funcionario de un hospital en particular y veo que mi hospital está lleno, eventualmente voy a hablar de colapso".

No obstante, señala que si bien pueden existir eventuales crisis en algunos centros de salud, la red completa, sistema público y privado a lo largo del país, aún no llega a ese nivel. En toda la nación y de acuerdo con los datos de la Sociedad Chilena de Medicina Intensiva más del 78 por ciento de las camas UCI están ocupadas, al igual que el 53 por ciento de los ventiladores mecánicos.

Entre los sitios con situación más crítica en la región metropolitana se encuentra el Hospital San José. Su director Luis Escobar afirmó que "estamos sí muy cerca del borde (colapso)", con cuatro ventiladores

mecánicos disponibles.

Mientras, este lunes se conoció una nueva denuncia respecto a la situación que se vive en el recinto. La acusación la realizó Katherine Ruiz, cuya madre de 65 años murió el fin de semana, probablemente tras contraer coronavirus.

Ruiz comentó a Bío Bío Chile que su mamá se trasladó el jueves al Hospital San José tras ser diagnosticada con gastritis. Agregó que esperó por ocho horas dentro de la ambulancia que fue a buscarla para ser ingresada.

Este lunes en la madrugada recibió una llamada para informarle que la causa de su deceso fue neumonía por Covid-19, aunque está a la espera de un informe médico final que confirme el diagnóstico.

Sobre el caso, el director del hospital declaró que estaban a la búsqueda de alternativas para enviar pacientes a otros centros asistenciales.

Por su parte, el subsecretario de Redes Asistenciales, Arturo Zúñiga, dijo que ya se inició el traslado a Santiago de respiradores mecánicos desde ciudades del interior donde han disminuido los contagios y no descartó llevar pacientes infectados a localidades cercanas.

Asimismo, en el Gran Santiago las autoridades mantienen desde la semana pasada a cinco de sus ocho millones de residentes bajo cuarentena obligatoria, especialmente en los alrededores de los grandes mercados de abastecimiento de verduras y mercaderías básicas.

En cuanto al estado de la pandemia, el doctor Bernucci sostuvo que Chile se encuentra en una fase ascendente de la misma, con varios días con más de mil casos diarios y hasta 1 600 contagios al día.

"Estamos en un momento ascendente de la pandemia, principalmente porque los casos están llegando a sectores muy populosos, a sectores con nivel socioeconómico muy bajo, con mucha carga de enfermedad, entonces el aumento de casos era esperable", planteó.

Chile reportó una cifra récord de 1.658 nuevos casos confirmados al nuevo coronavirus en las últimas 24 horas mientras las autoridades chilenas están preocupadas ante el incremento de contagios de la Covid-19.

La alarma ante el incremento de nuevos casos se extiende ante la alta demanda de equipos de respiración asistida que presenta el sistema hospitalario.

Según cifras oficiales, estos aparatos están ocupados al 87 por ciento. Sin embargo, la Sociedad Chilena de Medicina Intensiva estimó que las capacidades de atender pacientes con ventilación mecánica están al 90 por ciento.

Fuente: Telesur

---

<https://www.radiohc.cu/index.php/noticias/internacionales/222527-colapsan-instituciones-sanitarias-de-chile-ante-la-propagacion-de-la-covid-19>



**Radio Habana Cuba**